



RAPPORT ANNUEL D'ACTIVITÉS

2016-2017

Présenté dans le cadre de la

18^e Assemblée générale annuelle

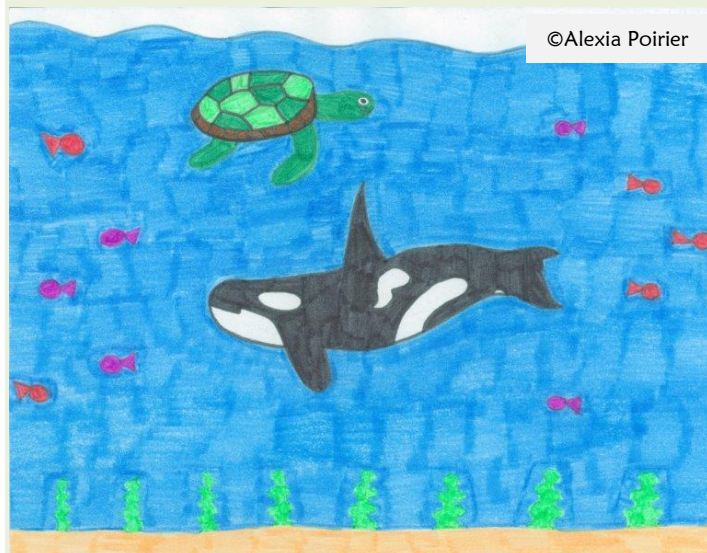
*Le 15 juin 2017, à 16H30 au Centre Jos Lebourdais
330, chemin Principal, Cap-aux-Meules*

Rédaction : Yves **Martinet**, Directeur

Relecture : Lucie **d'Amours**, Présidente
Denyse **Hébert**, Secrétaire
Jasmine **Solomon**, TCR

Crédit photographique : Comité ZIP des îles, Jasmine Solomon, Lucie d'Amours, Yves Landry, P. Poirier, Yves Martinet.

Document entériné par le CA le 7 juin 2017.



Sommaire

- 3 Acronymes utilisés
- 4 Mot de la présidente et du directeur
- 5 Organisme
- 7 Composition du CA et du CE
- 8 Équipe de travail
- 9 2016-2017 en bref !
- 10 Activités de concertation, de communication et de formation
- 12 Principaux projets 2016-2017
- 16 Gestion intégrée du Saint-Laurent
- 17 P'tites nouvelles...
- 19 Activités préconisées 2017-2018
- 22 Remerciements

Célébrons le Saint-Laurent!



3 au 11 juin 2017



8 juin 2017



Note aux lecteurs : Pour alléger le texte et faciliter votre compréhension, l'emploi du masculin et plusieurs acronymes ont été utilisés. Veuillez vous référer à la liste des acronymes. Bonne lecture!

ACRONYMES UTILISÉS

ACPSÎM – Association des chasseurs et des pêcheurs sportifs des îles

AGA – Assemblée générale annuelle

AMP – Aire marine protégée

AMSÉE – Association madelinienne pour la sécurité énergétique et environnementale

CA – Conseil d'administration

CCTPE – Comité consultatif sur les terres publiques et l'environnement

CE – Conseil exécutif

CNESST – Commission des normes, de l'équité, de la santé et de la sécurité du travail

CREGÎM – Conseil régional de l'Environnement Gaspésie – ÎM

DEC – Développement économique Canada

ECCC – Environnement et Changement climatique Canada

EÉC – Emploi d'été Canada

FAIR – Fonds d'aide aux initiatives régionales

FFQ – Fondation de la faune du Québec

FRE – Fonds régional en environnement

FNCMH – Fonds national de conservation des milieux humides

GCC – Garde côtière canadienne

GISL – Gestion intégrée du Saint-Laurent

MAPAQ – Ministère de l'Agriculture, des Pêcheries et de l'Alimentation du Québec

MDDELCC – Ministère du Développement durable, de l'Environnement et de la Lutte contre les Changements climatiques

MESI – Ministère de l'Économie, des Sciences et de l'Innovation

MFFP – Ministère des Forêts, de la Faune et des Parcs

PARE – Plan d'action et de réhabilitation écologique

PASL – Plan d'action Saint-Laurent

PGIR – Plan de gestion intégrée régional

PIC – Programme d'infrastructure communautaire

RQM – Réseau Québec maritime

SADC – Société d'aide au développement de la collectivité

SCÎM – Société de conservation des Îles-de-la-Madeleine

SSL – Stratégies Saint-Laurent

TCR – Table de concertation régionale

VHR – Véhicules hors route

ZIP – Zone d'intervention prioritaire

MOT DE LA PRÉSIDENTE

Je suis très fière de vous présenter ce rapport qui fait part des réalisations de la dernière année. Toute l'équipe s'est encore surpassée dans de multiples activités de concertation et des projets diversifiés et complexes. Ces activités de concertation se multiplient et permettent une approche globale et intégrée des divers partenaires dans la compréhension des problématiques et la recherche de solutions adaptées à notre milieu. Les projets sont souvent le fruit d'un partenariat de longue haleine et de multiples démarches administratives qui ne simplifient pas leur déploiement permettant de restaurer et d'améliorer notre environnement côtier. Le conseil d'administration et son exécutif ont fait un suivi et contribué selon les compétences propres aux divers secteurs représentés par cette table de concertation locale. **Je remercie sincèrement toute cette belle équipe et nos partenaires pour leur ténacité, leur passion et leur esprit collaboratif.**

Depuis toutes ces années d'implication bénévole dans la création et le support de ces organismes qui travaillent, comme le Comité ZIP, pour améliorer notre environnement collectif, force est d'admettre qu'on a, somme toute, accompli d'énormes progrès. Nous avons pris de la maturité et appris à travailler dans un esprit plus collaboratif et communautaire, tout en ayant nos champs d'expertise propres. Mon vœu le plus cher est que nous poursuivions dans cette voie d'entraide, d'appréciation et de reconnaissance de tous ces travailleurs et bénévoles passionnés qui partagent ce désir profond de contribuer à prendre soin de notre milieu de vie. En ce qui me concerne, je tire ma révérence au niveau de cette implication en tant qu'administratrice du Comité ZIP. D'autres projets plus personnels m'attendent, mais je resterai certainement disposée à contribuer ponctuellement à ce mieux-être de notre communauté insulaire, de notre golfe et de notre exceptionnelle planète bleue! Bonne route et merci à la relève!

MOT DU DIRECTEUR

Et oui, déjà dix-huit années d'existence pour le Comité ZIP des îles et, dix-sept années de service passionné en ce qui me concerne. Comme à l'habitude, la dernière année me semble être passée en un claquement de doigts! Preuve que les journées sont diversifiées et bien garnies en activités.

Bien que nous ayons eu certaines craintes en début d'année, plusieurs défis ont été relevés avec succès. Grâce à l'implication de tous, plusieurs embûches ont résulté en petites réussites. Il est vrai qu'en unissant nos efforts et en allant dans le même sens, il est possible de faire de belles choses au profit de la communauté et de l'environnement maritime madelinot.

Je ne pourrais passer sous silence l'apport du personnel (chargés de projet, personnel lié à la TCR, ouvriers, contractuels, stagiaires et bénévoles) qui ont grandement contribué à l'atteinte des résultats escomptés. **Votre professionnalisme a fait une différence!**

Merci aux administrateurs du CA et du CE, aux officiers, ainsi qu'à la Présidente pour le soutien apporté l'année durant et la confiance démontrée à mon égard. Vous constituez l'affréteur du navire ZIP qui s'assure de manœuvrer dans la bonne direction. En tant que capitaine de ce navire, je suis fier d'œuvrer avec un CA équilibré, constitué de 7 femmes et 7 hommes, d'expérience et de bagages diversifiés et complémentaires. L'équipage, formé des membres de l'équipe de travail, permet aux composantes du navire de fonctionner de manière optimale. Les bénévoles, collaborateurs, partenaires, personnes ressources, ainsi que les réseaux où collabore le Comité ZIP, qui ont tous contribué d'une manière ou d'une autre aux nombreuses activités réalisées, font une différence!

Je nous souhaite donc un bon **18^e anniversaire** et une bonne continuation!

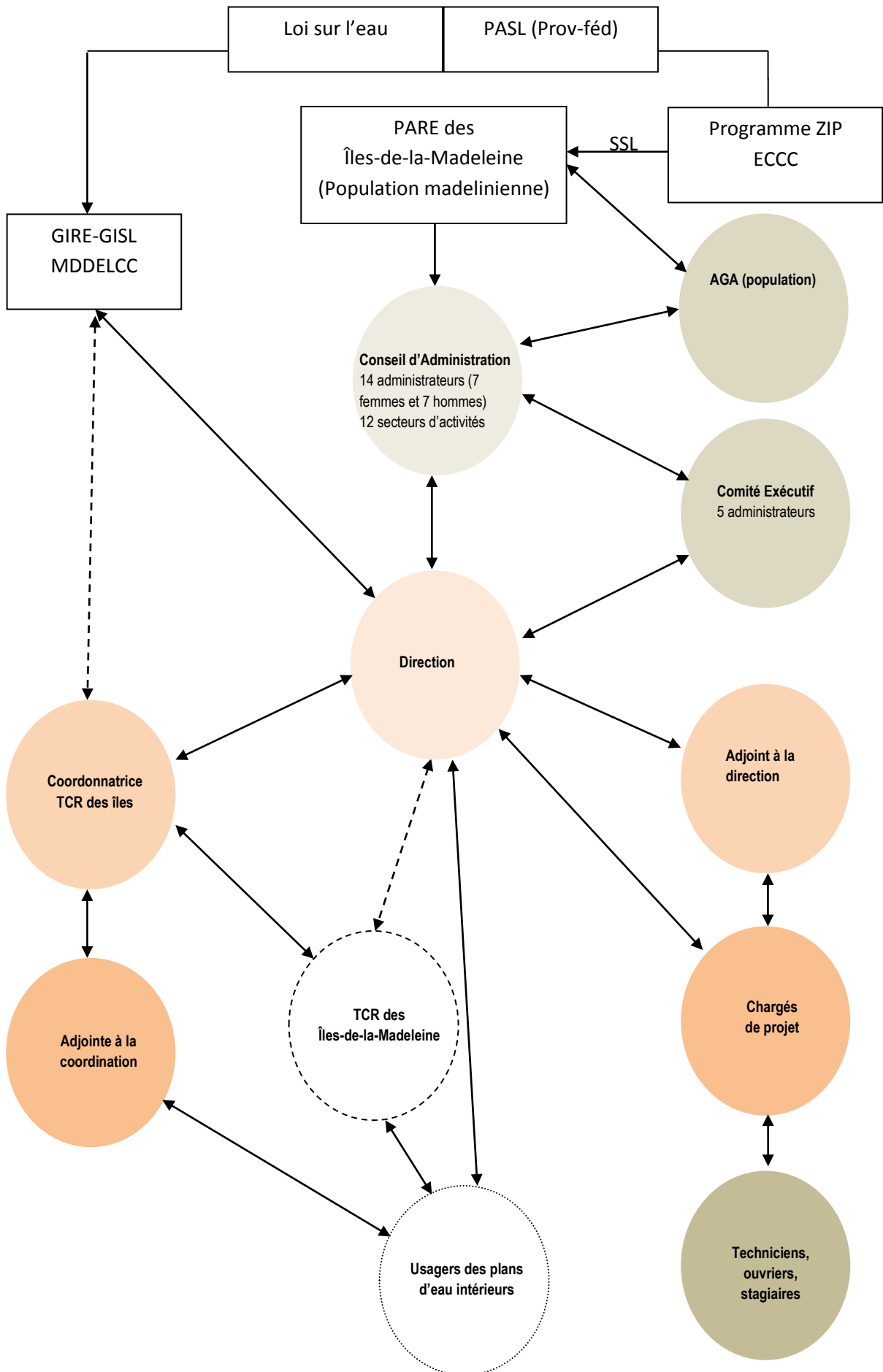
ORGANISME

Le Comité Zone d'Intervention Prioritaire (ZIP) des Îles est un organisme de concertation en environnement sans but lucratif ayant été créé en 1998 et officiellement incorporé en 1999, en vertu de la *Loi sur les compagnies du Québec*. Aussi reconnu comme organisme de charité, il fait partie d'un réseau de **12 comités ZIP** situés en territoire québécois le long du fleuve, de l'estuaire et du golfe Saint-Laurent, qui sont chapeautés par **Stratégies Saint-Laurent**. Ils s'insèrent tous dans le **Plan d'action Saint-Laurent (PASL)** qui est issu d'une entente interministérielle réunissant 18 ministères fédéraux et provinciaux qui relève d'ECC et du MDDELCC.

Le rôle des Comité ZIP est de promouvoir la connaissance du Saint-Laurent, de ses affluents et de son littoral ainsi que de favoriser la mise en œuvre d'initiatives locales de protection, de restauration, de conservation et de mise en valeur des usages et des ressources qui lui sont associées. Ils ont pour mission d'agir comme rassembleurs et mobilisateurs pour assurer la concertation avec les intervenants du milieu autour de la protection, de la mise en valeur et de la réhabilitation du Saint-Laurent. Les orientations ainsi que les actions entreprises par les Comité ZIP sont issues de consultations publiques locales ayant mené à la création d'un PARE propre à chaque région. Le Comité ZIP des Îles œuvre dans plusieurs dossiers d'actualité, notamment au niveau des usages, des habitats et de la qualité des eaux. Les interventions se situent en zones côtières, dans les milieux humides, les plans d'eau intérieurs, les cours d'eau et les eaux bordant l'archipel dans un rayon de 100 km. L'une des principales raisons d'être du Comité ZIP des îles est la mise en œuvre de la GISL à l'échelle locale, régionale et nationale. En ce sens, en 2000, nous avons veillé à la mise en place et à la coordination de comités de gestion intégrée des principaux plans d'eau intérieurs de l'archipel. En février 2014, le Comité ZIP a également été désigné par le MDDELCC comme organisme mandataire afin d'orchestrer le déploiement de la GISL pour le secteur des Îles-de-la-Madeleine.



Rencontre entre les administrateurs et les employés du Comité ZIP : activité « Génie en ZIP! », décembre 2016.



COMPOSITION DU CA

** Siège en élection*

Présidente

Public et parapublic : Mme Lucie d'Amours *

Vice-président

Ass. et clubs intéressés : M. Anatole Chiasson

Trésorier

Industrie : M. Louis Fournier *

Secrétaire

Mariculture : Mme Denyse Hébert

Administrateurs

Récréotourisme : M. Simon Dumais St-Onge

Tourisme : Mme Nancy Boisselle *

Santé : M. Gaston Bourque *

Municipal : M. Jean-Mathieu Poirier

Pêche (sportive) : M. Gaston Lapierre

Agriculture : M. Daniel Labrecque *

Population 1 : Mme Dominic Cyr *

Population 2 : Mme Catherine Jomphe

Environnement : Mme Dominique Gladysewski

Environnement (dédié à Attention Fragîles) :

Mme Mélanie Bourgeois *

Membre honoraire : M. Léopold Lapierre

Le CA est multisectoriel et composé de **14 personnes issues de 12 secteurs d'activités**. Ce groupe est aussi reconnu comme Table de concertation locale par ECC. Tous les postes ont été occupés durant la dernière année et qui plus est, de manière équitable (7 femmes et 7 hommes, jeunes et plus expérimentés, expertises diversifiées). Le CA a comme mandat de s'assurer que l'organisme joue son rôle en matière d'instance de concertation et d'assurer le déploiement de la GISL sur son territoire, en œuvrant à l'intérieur de ses mandats et compétences, tout en s'assurant de maintenir le cap sur les priorités contenues dans le PARE. En 2016-2017, **le CA s'est réuni à 5 reprises** (24 mai, 1er et 8 juin, 28 septembre et 7 décembre 2016), avec un **taux de participation au-delà de 80%**. Plus de 10 enjeux associés au Saint-Laurent ont fait l'objet d'échanges : GISL, concertation VHR, espèces exotiques envahissantes, érosion, éolien, île Brion, phoques gris, cours d'eau et milieux humides, gestion des terres publiques, etc. Une rencontre a permis le réseautage entre le CA et les employés et une autre avec la TCR des îles et la GCC.

COMPOSITION DU CE

Présidente

Public et parapublic : Mme Lucie d'Amours

Vice-président

Ass. et clubs intéressés : M. Anatole Chiasson

Trésorier

Industrie : M. Louis Fournier

Secrétaire

Mariculture : Mme Denyse Hébert

Administrateur

Récréotourisme : M. Simon Dumais St-Onge

Le CE est constitué de **5 administrateurs**. Celui-ci a comme mandat d'accompagner la direction au niveau administratif et de favoriser la prise de décisions de manière opérationnelle. Ce comité reçoit également des mandats spécifiques du CA, pour s'assurer du bon avancement de certains dossiers impliquant la gouvernance de l'organisme. Les procès-verbaux des rencontres de CE ainsi que le suivi et l'approbation de l'ensemble des décisions prises doivent être partagés et validés par le CA. En 2016-2017, le CE s'est **rencontré à 5 reprises** (19 avril, 12 mai, 2 août et le 1^{er} décembre 2016, ainsi que le 2 février 2017), avec un **taux de participation de 80%**. De plus, un suivi régulier leur a permis de jouer pleinement le rôle dévolu par le biais d'échanges courriels ou téléphoniques.



Au cumul, c'est donc **plus de 75 activités de concertation et de suivi** individuel ou en groupe, qui ont été réalisées par l'entremise de l'implication des administrateurs du Comité ZIP aux diverses activités liées au PASL. **L'implication bénévole du CA représente un investissement d'au-delà de 480 heures** consacrées à l'organisme.

ÉQUIPE DE TRAVAIL

Yves Martinet
Directeur du Comité ZIP

Mélanie Poirier
Adjointe à la direction du Comité ZIP

Marie-Hélène Bénard-Déraspe
Chargée de projets « Maintien des usages liés à la baie du Bassin, de manière conciliante et en respect des milieux naturels » et support technique

Marie-Claude Bourboin
Chargée de projet « Des cours d'eau à conserver! » et support technique

Isabelle Cummings
Coordonnatrice de la TCR des Îles-de-la-Madeleine

Jasmine Solomon
Adjointe à la coordination de la TCR des Îles-de-la-Madeleine

Mira Turbide-Chevarie
Stagiaire et technicienne au projet « Des cours d'eau à conserver! » et support technique

Tanya Déraspe
Technicienne de terrain pour diverses activités

Mario Chevarie/Marc Déraspe/Guy Vigneau/François Bouchard
Support technique

Véronique Chevrier
Tenue de livres à l'externe

Stéphane Lapierre
Support externe pour la firme d'experts comptables Cyr, Landry, Lapierre CA inc.

Les bénévoles



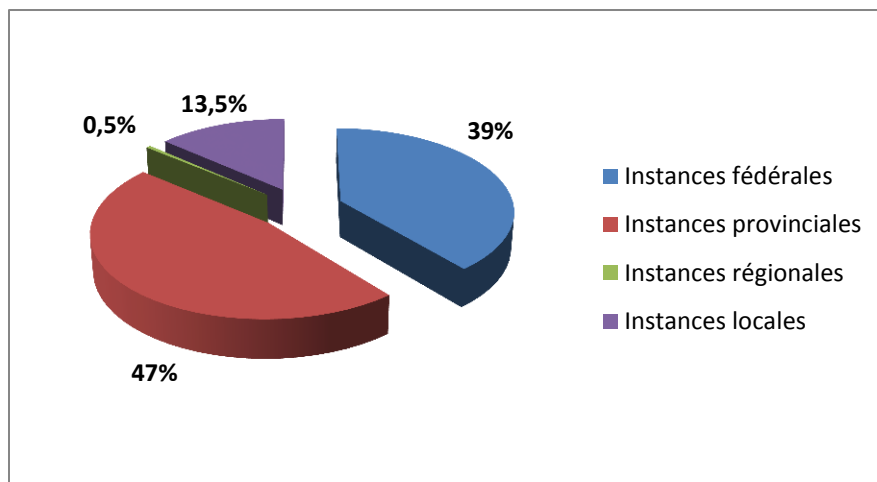
2016-2017 EN BREF !

Saviez-vous que :

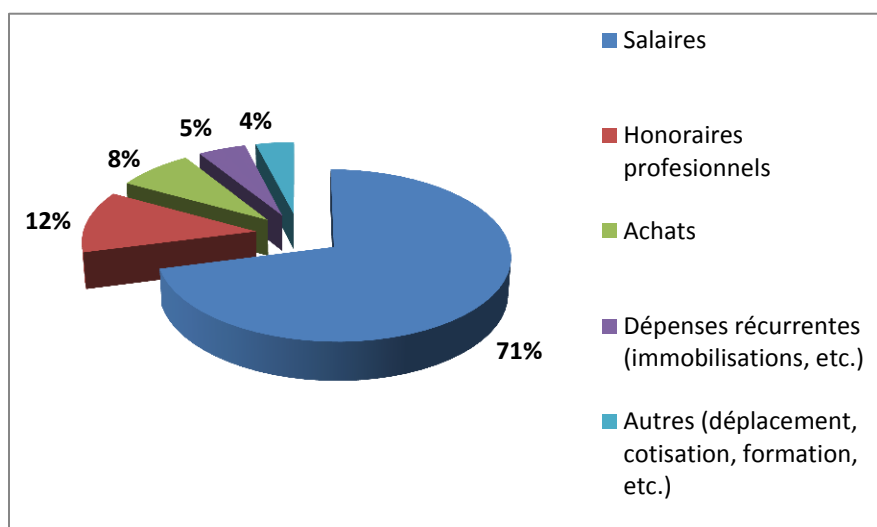
L'implication bénévole des administrateurs au CA et au CE représente un investissement d'au-delà de 480 heures consacrées à l'organisme.

3 employés « permanents », 6 employés contractuels et 1 stagiaire ont œuvré au sein du Comité ZIP des îles, pour un total d'environ 2 790 heures de travail.

La répartition des sources de revenus est la suivante:



La répartition des postes de dépenses est la suivante:



ACTIVITÉS DE CONCERTATION, DE COMMUNICATION ET DE FORMATION

En respect avec son mandat de concertation et tel qu'identifié dans sa planification annuelle d'activités élaborée en mars 2016, le Comité ZIP s'est assuré d'appliquer cette pratique, tant à l'interne qu'à l'externe. Les résultats suivants démontrent que l'organisme priorise son implication dans le milieu et œuvre en étroite collaboration avec les acteurs qui le constituent. Ainsi, en continuité avec l'année précédente, c'est plus de **337 activités de concertation diverses (internes et externes) qui ont été réalisées. Elles sont** réparties en trois catégories :

1- Implications à des activités régulières

Le Comité ZIP des îles a participé activement aux activités **de 17 groupes de travail permanents différents, pour un total de plus de 23 rencontres.** Parmi les comités, les groupes de travail, ainsi que les tables de concertation sur lesquels l'organisme s'implique activement, mentionnons notamment les commissions mixte et marine des comités ZIP, le comité technique et le Forum des partenaires de la démarche Horizon 2025, le CTTPE, la Commission permanente sur l'érosion des berges, la Table VHR, le Comité Paysages, la Table de concertation sur les hydrocarbures, le Comité de travail de la Pointe-de-l'Est, le Comité technique associé à l'étude d'AMP aux îles, le CA de la SADC des îles, les comités (3) de gestion des plans d'eau intérieurs, la TCR des îles, etc.

2- Implications à des activités ponctuelles et de supports techniques

Le Comité ZIP a pris part à un très grand nombre d'activités ponctuelles de tous genres sur son territoire, que ce soit des rencontres d'information ou encore de consultation, et ce, tant publiques que dirigées ou individuelles. L'organisme a participé activement à plus de **133 activités d'échanges** avec le milieu sous la forme de consultations publiques, rencontres politiques, rencontres impliquant des étudiants et des usagers, réseautage, ateliers de travail et rencontres de bilan annuel. Parmi ces activités, notons plus de **75 implications** avec les citoyens et les diverses instances concernées. Parmi les sujets abordés, soulignons les plans d'eau intérieurs, les cours d'eau, les eaux usées, les déchets et la pollution, les usages (chasse et pêche sportive, etc.), les projets en développement, la gouvernance, les Lois et règlements, les conflits d'usages et très souvent, la quête de la bonne information (qualité de l'eau, bathymétrie, présence de poisson, etc.).

3- Communication et formation

Le Comité ZIP a réalisé ou pris part à plus de **31 activités de communication et de formation** différentes en lien avec son mandat. Deux employés ont aussi suivi avec succès le cours Cardio-secours/DEA/Anaphylaxie accrédité par la CNESST.

En collaboration avec Attention Fragîles, l'AMSÉE, la SCÎM, la TCR, la Communauté maritime et quelques invités en tant que personnes ressources, le Comité ZIP a collaboré à **7 capsules de la chronique radiophonique** « Un quart d'heure pour l'environnement! », réalisées dans le cadre de l'émission L'Heure d'ici, diffusée sur les ondes de CFÎM. À cela s'ajoute la participation à **3 tables-rondes** et **15 entrevues radiophoniques.** Le Comité ZIP et la TCR des îles se sont surtout impliqués lors de thématiques portant sur l'environnement marin et côtier, les milieux naturels, les ressources naturelles dont l'eau, les usages côtiers, etc. Certaines journées thématiques ont également pu être soulignées et commémorées (Journée mondiale des terres humides, Journée mondiale de l'océan, Semaine du Saint-Laurent, Semaine de conservation de la faune, Semaine des oiseaux marins et migrants, etc.).

Lors de la dernière année le Comité ZIP a procédé à la refonte complète de son site Web (<http://www.zipdesiles.org>). Au fil des ans, le volume des informations cumulées n'a cessé d'augmenter et la nécessité de s'adapter aux besoins des internautes était devenue inévitable. Bien que l'on y retrouve les principales informations sur les activités actuelles et passées réalisées par l'organisme, cet outil est désormais plus léger, convivial et dynamique.

Ainsi, en plus d'alimenter régulièrement son site Web, qui a reçu **20 125 visites**, le Comité ZIP a participé à **8 activités écrites** (communiqués, lettres, avis) et a effectué ou relayé **505 publications Facebook** jugées d'intérêt, qui ont suscitées **1 374 « like »**, été **partagées à 398 reprises** et ont rejoint **108 145 personnes.** La page Facebook du Comité ZIP (<https://www.facebook.com/ComiteZipDesIles/>) est « aimée par **438 fans.**

L'organisme a également assisté à **7 conférences ou formations** en lien avec ses activités.

L'implication du Comité ZIP s'effectue aussi par son affiliation à divers niveaux, au sein de différents groupes, tant sur la scène locale, régionale que nationale:

- ⇒ Membre de **Stratégies Saint-Laurent**
- ⇒ Membre des **commissions mixte et marine des comités ZIP**
- ⇒ Membre du **CREGÎM**
- ⇒ Membre de **Diffusion Communautaire des îles-CFÎM**
- ⇒ Membre du CA de la **SADC des Îles-de-la-Madeleine**
- ⇒ Membre Allié de **Québec Océan**
- ⇒ Membre usager communautaire du **RQM**
- ⇒ Membre de la **Commission permanente sur l'érosion des berges**
- ⇒ Membre du **CCTPE**
- ⇒ Membre de la **Table de concertation VHR des Îles-de-la-Madeleine**
- ⇒ Membre du **Forum et du Comité technique de la démarche Horizon 2025**
- ⇒ Membre du **Comité Paysages**
- ⇒ Membre du **Comité consultatif de l'étude concernant une AMP aux Îles-de-la-Madeleine**
- ⇒ Membre du **Comité de travail de la Pointe-de-l'Est**
- ⇒ Membre de la **Table de concertation sur les hydrocarbures des Îles-de-la-Madeleine**
- ⇒ Membre de la **TCR des Îles-de-la-Madeleine**
- ⇒ ...



PRINCIPAUX PROJETS 2016-2017

Maintien des usages liés à la baie du Bassin, de manière conciliante et en respect des milieux naturels

Avec un périmètre de 12,4 km, la baie du Bassin comprend 29 accès de toutes sortes (piétonniers, VHR, etc.), mais aucun n'était véritablement aménagé. Environ 65 % de ces accès sont localisés en propriétés privées et sont surtout utilisés par les propriétaires riverains. Les accès en terres publiques sont quant à eux utilisés par une multitude d'utilisateurs du plan d'eau ou de ses berges, dont les adeptes d'activités nautiques, les pêcheurs sportifs, les chasseurs de sauvagine, les cueilleurs de mollusques, les plaisanciers, les mariculteurs, ainsi que par les institutions de recherche.

Suite à un conflit d'usages d'un accès utilisé depuis de nombreuses années à l'extrémité du chemin du Goulet, le Comité ZIP des Îles a été sollicité et a dès lors entrepris, à l'été 2015, des démarches afin de résoudre cette impasse. Ce travail, mené en concertation avec l'ensemble des acteurs concernés, a permis d'identifier un scénario techniquement et financièrement réalisable, durable et bénéfique pour l'environnement et qui répond aux besoins d'accessibilité à la baie du Bassin, notamment pour les mariculteurs et également d'autres usagers. Le nouveau site aménagé à l'extrémité du chemin de la Baie se trouve à environ 100 mètres de l'ancien accès. Un accès municipal existant, mais non entretenu, a facilité la réalisation de ce projet, tout comme l'entente pour l'achat du terrain, nécessaire à l'aménagement d'un site de mise à l'eau pour petites embarcations. Ainsi, après certains délais hors de notre contrôle et grâce à l'apport de tous, le projet a permis d'aménager un accès sobre, sécuritaire, bien délimité, adapté aux besoins des usagers, respectueux de l'environnement et durable. En résumé le projet a permis :

- L'arpentage, l'achat d'un terrain privé et sa cession à la Communauté maritime à des fins d'usages communautaires;
- La récupération d'environ 210 m³ de sédiments marins, composés de sable et de gravier afin d'obtenir une profondeur minimale permettant l'approche de la berge par les petites embarcations;
- L'aménagement d'un rond-point/espace de stationnement d'environ 425 m² (17 m x 25 m), incluant la rampe naturelle de mise à l'eau. L'espace permettra d'accueillir simultanément une dizaine de véhicules;
- L'amélioration de la capacité portante du substrat tout en conservant le profilage de la berge afin de diminuer les risques d'enlèvement et de débordement des usagers en milieu naturel;
- Le nivelage et le gravelage de l'accès municipal existant, sur une surface d'environ 800 m², de manière à favoriser l'écoulement naturel des eaux de pluie et celles issues de la fonte des neiges jusqu'au-delà de l'emprise routière;
- L'érection d'une clôture rustique sur une distance linéaire d'environ 40 mètres afin de délimiter l'espace de stationnement, pour la sécurité des usagers et la protection du milieu naturel adjacent;
- La réalisation et l'installation d'un panneau d'informations, disposé stratégiquement sur le site, afin de souligner l'implication des partenaires du projet et pour inciter les usagers à utiliser judicieusement et respectueusement les aménagements dans le but de favoriser sa pérennité;
- La réalisation d'un nettoyage manuel du site aménagé et de ses alentours;
- L'émondage d'une plantation de saule existante pour rendre l'accès plus sécuritaire.

Projet mené par: Marie-Hélène Bénard-Déraspe et Yves Martinet

Début: Juillet 2015

Fin: Juillet 2016

Partenaires financiers et techniques (50 744\$): MAPAQ via le Programme d'appui financier aux initiatives collectives dans le secteur des pêches et de l'aquaculture commerciale, MESI via le FAIR, Caisses Desjardins des Îles, Municipalité des îles via le Pacte rural, CREGÎM, Moules de Culture des Îles, Grande-Entrée aquaculture, la Moule du large, ACPŚIM, propriétaire foncier concerné, Comité de gestion de la baie du Bassin et de la baie du Havre aux Basques.



Des cours d'eau à conserver

Ce projet s'inscrit en continuum avec les nombreuses activités menées avec succès par le Comité ZIP des îles, vouées à la conservation, la réhabilitation et la mise en valeur des milieux naturels, dont les cours d'eau et les milieux humides. Il s'inspire des recommandations issues du rapport final d'activités « Pour une gestion durable des milieux humides de l'archipel » (janvier 2016), et vise à réaliser des activités de restauration ciblées découlant des perturbations et des observations réalisées à l'automne 2015. Une dizaine de cours d'eau interconnectés directement à des milieux humides seront visés par des travaux de nettoyage manuels et mécaniques, de reprofilage ou stabilisation des berges (semences ou plantations), d'élagage, de changement ou d'ajout de ponceau et de contrôle (portait et plan de gestion) d'espèces végétales envahissantes.

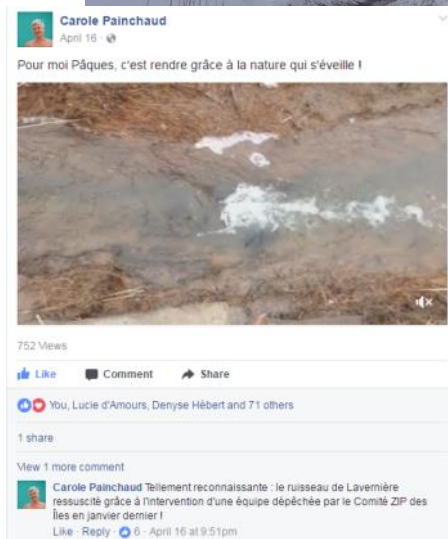
Ce projet avait pour but de réaménager des sections de cours d'eau jugées problématiques pour l'intégrité du milieu. Les travaux de réaménagement comprenaient la redéfinition du lit et la stabilisation des berges, l'élagage de végétation nuisible au libre écoulement de l'eau, la pose et le remplacement de ponceaux problématiques et le nettoyage manuel des milieux humides, berges et milieux naturels de l'archipel. De plus, un inventaire des espèces exotiques envahissantes terrestres (renouée japonaise, roseau commun, etc.) et une caractérisation des zones affectées sur le territoire madelinot, ont permis la réalisation d'un plan de gestion préliminaire concerté, duquel découlera un plan d'action. Un volet important de ce projet comprenait la sensibilisation quant au respect des bandes riveraines et à la problématique des espèces exotiques envahissantes.

Projet mené par Marie-Claude Bourboin et Mira Turbide-Chevarie

Début : juillet 2016

Fin : juin 2017

Partenaires financiers et techniques (59 500\$): FNCMH, Comité d'investissement communautaire de TELUS, Caisses Desjardins des Îles, Communauté maritime des Îles-de-la-Madeleine (Fonds de développement des territoires), FFQ, CREGIM (FRE), ACPSIM, Municipalité des Îles-de-la-Madeleine, Club de motoneigistes de L'Île-du-Havre-Aubert, Club VTT des Îles, MAPAQ, MDDELCC, MFFP, Campus des Îles, SSL, CFIM, Hebdomadaire Le Radar ainsi que des citoyens et agriculteurs locaux.



Message Facebook tiré d'une page personnelle. Merci de cette rétroaction très appréciée et longue vie au ruisseau de LaVernière!

Remise en état et amélioration d'infrastructures récréatives communautaires aux îles

Mené de concert avec la SCÎM, la Municipalité des îles et le Comité ZIP des îles, ce projet, coordonné par Attention Fragîles, vise l'amélioration ou la remise en état d'infrastructures communautaires et publiques telles que des accès au littoral et des pistes cyclo-pédestres. En tout, ce sont 16 sites qui auront été améliorés afin d'en faciliter l'accès et sécuriser leur utilisation. Les travaux réalisés comprennent la réparation et la mise aux normes de sécurité des infrastructures, le gravelage d'aires d'accès et de stationnement, la délimitation des sites, l'aménagement dunaire visant à améliorer la pérennité des structures, l'installation de panneaux visant à encadrer la circulation des utilisateurs et la sensibilisation sur l'importance de respecter les règles de bonne conduite. Les travaux réalisés visaient une intégration plus harmonieuse des infrastructures dans le paysage et innovaient de par l'application de méthodes mieux adaptées au milieu.

Parmi les seize (16) sites choisis, douze (12) infrastructures ont été aménagées par Attention Fragîles, trois (3) par le Comité ZIP, une (1) par la Société de conservation. Le Regroupement Loisirs des Îles a aussi collaboré au projet. Parmi les travaux préconisés par le Comité ZIP, on retrouve 1) le gravelage de l'aire du stationnement qui mène à un sentier pédestre débouchant à la plage de la Martinique, sur le Havre-aux-Basques; 2) le gravelage d'une partie de l'accès et du rond-point faisant office d'espace de stationnement de véhicules et l'amélioration de la rampe naturelle de mise à l'eau pour petites embarcations donnant accès à la baie du Portage et 3) le gravelage de l'aire de stationnement de véhicules et l'amélioration de la rampe naturelle de mise à l'eau pour petites embarcations donnant accès à la baie du Havre aux Basques. Des sections de clôture rustique disposées judicieusement devraient circonscrire les aires de circulation afin de favoriser une utilisation sécuritaire des lieux et la préservation du milieu naturel environnant.

Un nettoyage manuel a aussi été réalisé en périphérie des 3 sites aménagés par le Comité ZIP. Le coût des travaux réalisés par le Comité ZIP s'élève à 17 360\$.

Projet mené par Attention Fragîles (avec collaboration du Comité ZIP)

Début : 2016

Fin : Été 2017

Partenaires financiers et techniques (124 000\$): DEC (programme PIC 150), la Fondation Hydro-Québec pour l'environnement, la municipalité des Îles-de-la-Madeleine via le Pacte Rural, le Comité ZIP des Îles, la SCÎM et les caisses Desjardins des Îles.



Supports et services techniques

Le Comité ZIP a réalisé ou contribué sous diverses formes à offrir un support et des services techniques, en fonction de ses expertises, de la disponibilité des ressources humaines et des équipements nécessaires afin d'accompagner et de répondre aux demandeurs. Ainsi, des suivis biophysiques de cours d'eau et de montaison de poissons, l'orchestration et la tenue de rencontres de concertation et de consultation, la réalisation de mandats en géomatique et cartographie ainsi que des services d'impression grand format ont notamment été offerts à la population madelinienne.

À l'automne 2016, l'organisme a également été invité par un promoteur à produire un avis dans le cadre d'un projet de compensation qui visait à transplanter de la zostère marine (herbe à outardes). Une campagne de terrain a été réalisée à l'automne 2016 afin de bonifier les connaissances sur la zostère, son aire de distribution et son état, dans le but d'identifier des sites donneurs et receveurs. Les scénarios proposés dans l'avis de projet sont en analyse afin de cibler les travaux qui seront retenus. Il est prévu que le Comité ZIP joue un rôle dans les activités de transfert de la zostère durant l'été 2017.

L'organisme a également été invité par un autre promoteur à proposer et ultimement réaliser un projet de compensation de l'habitat du poisson. Ainsi, des démarches visant une intervention au sein de 3 cours d'eau durant l'été 2017 ont été entamées, afin d'y corriger des problématiques existantes de fluidité des eaux de surface et de passage du poisson. Le projet préposé ayant été validé par le MPO et accepté par le promoteur, les aménagements auront lieu au sein de 3 ruisseaux d'importance que sont celui de la Grande Rivière à l'île du Havre-Aubert et aux ruisseaux de LaVernière et du Grand Ruisseau sur l'île centrale. À l'aide d'un équipement adapté, des sections de cours d'eau obstruées par la quenouille ou autre végétation seront nettoyées de manière à favoriser l'écoulement des eaux et le libre passage du poisson. Les berges des cours d'eau seront profilées et stabilisées à l'aide de semis de végétaux (graminées). Les déblais seront quant à eux utilisés pour créer de petits monticules en périphérie du ruisseau et ceux-ci seront aussi végétalisés.



GESTION INTÉGRÉE DU SAINT-LAURENT... Quelques mots de la coordination de la TCR des îles!

Au cours de l'année 2016-2017, la TCR des Îles a poursuivi ses travaux visant le déploiement de la démarche de gestion intégrée du Saint-Laurent pour notre territoire. Les membres de la Table se sont réunis à trois reprises dans le cadre de rencontres de travail (juin et novembre 2016 et mars 2017). Nous avons par ailleurs tenu notre premier Forum régional annuel en septembre 2016 sous le thème de la qualité de l'eau et une rencontre de travail de la TCR a également été tenue dans le cadre de cet événement auquel ont pris part quelque 65 personnes. Sur le plan des communications, plusieurs actions visant à informer et sensibiliser la population madelinienne ont été menées au cours de la dernière année. Entre autres, notons la réalisation d'une campagne dans les écoles primaires du territoire et d'un concours de dessins associé à cette tournée des classes (printemps 2016), et réalisation d'un sondage sur la perception des Madelinots face à la qualité de l'eau (douce et salée) aux Îles (printemps 2016). Les résultats de ce dernier ont été présentés lors du Forum régional. Il y a aussi eu la création et la mise en ligne du site web de la TCR en août 2016 en plus de mener diverses actions (en continu) telles une participation ponctuelle à des chroniques et entrevues radiophoniques, l'alimentation quotidienne d'une page Facebook, etc. Le bulletin l'Inf'Eau a quant à lui été publié en octobre 2016 et avril 2017.

L'équipe de coordination de la TCR a par ailleurs pris part ou collaboré à diverses rencontres d'échange ou de réseautage au cours de la dernière année, telles : Horizon 2025, Journée des pêches et de la mariculture, rencontres avec le conseil municipal, participation à quatre rencontres du réseau des TCR, organisation d'une rencontre d'information et d'échange avec des représentants de la Garde Côtière canadienne (stratégie de gestion et de récupération des sacs de sable avec résidus d'hydrocarbures), etc.

Une partie importante du travail de la dernière année a consisté en la rédaction du portrait-diagnostic, première partie du Plan de gestion intégrée régional (PGIR) que doit livrer la TCR au MDDELCC au plus tard en août 2019. Le portrait-diagnostic sera présenté au ministère en août 2017.

Il est possible d'en apprendre plus sur la GISL et l'ensemble des TCR en place via site Web du MDDELCC <http://www.mddelcc.gouv.qc.ca/eau/st-laurent/gestion-integree/> et de suivre plus particulièrement les activités que mène la TCR des îles par l'entremise du site Web <http://zipdesiles.org/tcr/> ou de la page Facebook <https://www.facebook.com/TCRdesiles/>



©Danaë Richard



©Emmanuel Leblanc



P'TITES NOUVELLES...

Ça y est, déjà 18 ans!

C'est en 2017 que le Comité ZIP des îles aura 18 ans d'existence! En effet, c'est le 6 août 1999 que l'organisme s'est incorporé en vertu de la partie III de la Loi sur les compagnies du Québec. Une pensée spéciale pour les fondateurs du moment. Un merci spécial à Mesdames Hélène Tardif, Laurette Cyr, Denyse Hébert, Lucie d'Amours, ainsi qu'à Messieurs Marcel Hubert, Claude Richard et Anatole Chiasson. Soulignons d'ailleurs la présence sur le CA de 2017 de Monsieur Chiasson, Mesdames Hébert et d'Amours... il y a lieu de croire qu'il s'agit là d'une belle histoire d'amour ! Merci à ces défricheurs ainsi qu'à tous ceux et celles qui ont suivi et investi du temps et des énergies au bon fonctionnement de l'organisme. Merci aussi aux prédécesseurs à la direction, dont Mesdames Selma Pereira et Isabelle Hubert, qui ont contribué à façonner une partie de ce qu'est la direction actuelle de l'organisme. Soulignons aussi l'ensemble du personnel qui œuvre actuellement ou qui a fait un séjour et développé des expertises dans cet organisme où la polyvalence et la débrouillardise s'avèrent être une nécessité, avant de poursuivre leur carrière sous d'autres cieux. Grand merci aux partenaires et aux usagers côtiers, qui constituent la raison d'être de l'organisme. Bon 18^e anniversaire et bonne continuation au Comité ZIP!

Engagement

Il nous fait plaisir de profiter de l'occasion offerte pour souligner l'engagement de deux administrateurs bien impliqués au sein du CA du Comité ZIP des îles, soit **M. Anatole Chiasson** et **M. Gaston Lapierre**. M. Anatole Chiasson occupe actuellement le titre de vice-président et siège sur le CE, est membre du CA du Comité ZIP depuis le 25 novembre 2008. Il a aussi occupé le titre de président durant quelques mandats. Monsieur Gaston Lapierre est administrateur depuis le 12 août 2010, mais il est également impliqué au sein des comités de gestion des plans d'eau intérieurs depuis 2001. Un certificat souvenir pour souligner leur engagement sera remis à ces deux personnes bien impliquées dans les activités menées par le Comité ZIP des îles.

Membership

Afin d'être cohérent avec les nouveaux règlements généraux du Comité ZIP qui ont été adoptés lors de l'AGA de 2016, un membership fut instauré. Celui-ci est gratuit, pour ne pas entrer en compétition avec les autres organisations. Son but est de mieux informer les sympathisants et d'officialiser leur adhésion face aux activités et à la manière de faire spécifique, qui est bien ancrée sous la concertation qui mène à l'action. À ce jour, le Comité ZIP compte **54 membres**, répartis en trois catégories, soit les membres actifs, les membres associés et les membres honoraires. Il est prévu qu'en étant membres, ceux-ci sont informés régulièrement des activités menées par le Comité ZIP en recevant diverses informations, la documentation produite, une revue de presse et lorsqu'opportun, ils peuvent être invités à des événements ou être consultés sur une thématique précise. Ils peuvent nous proposer des textes, des images ou des sujets à traiter dans le bulletin Le Bouscuel.

Membre No : Date :

Nom :

Organisation (s'il y a lieu) :


Comité ZIP des îles-de-la-Madeleine
209-330, chemin Principal
Capitale-Nord, Qc, G4T 1C9
Téléphone : 418-986-6633
Courriel : info@zipdesiles.org
Site électronique : <http://www.zipdesiles.org>
Facebook : <https://www.facebook.com/ComiteZipDesiles>

Favoriser, par le biais de la concertation auprès de la population et des intervenants, la mise en œuvre d'initiatives locales en matière de protection, de conservation, de restauration et de mise en valeur des milieux et des ressources naturelles liées au golfe du Saint-Laurent, ses affluents et son littoral, ainsi que des usages qui leurs sont associés. Cela dans une optique de développement durable et ancrée sur la gestion intégrée du Saint-Laurent.

Être membre vous donne les avantages suivants :

- ✓ Avoir droit de vote lors des AGA ou autres rencontres;
- ✓ Recevoir des invitations électroniques pour les activités menées;
- ✓ De manière virtuelle, recevoir le bulletin « Le Bouscuel », les communiqués et les informations relatives aux documentations produites (ex : rapport annuel d'activités).

« Seul, on va plus vite. Ensemble, on va plus loin ». Proverbe africain.

La relève

Grâce au support financier du programme Emplois d'été Canada (ÉÉC), nous avons eu le plaisir d'accueillir **Mira Chevarie-Turbide** à l'été 2016. Préalablement à ces 8 semaines d'emploi en tant qu'étudiante, Mira, à titre de finissante en Technique du milieu naturel, avec spécialisation en protection de l'environnement du Cégep de Saint-Félicien, a réalisé un stage de 5 semaines au sein de l'organisme. Le tout découla sur son embauche comme technicienne pour 12 semaines dans le cadre du projet « Des cours d'eau à conserver! ». Merci Mira et bonne continuation dans ta carrière!

Clin d'œil à l'AGA de 2016...

C'est en présence d'une cinquantaine de personnes, sous la trame de la Journée mondiale de l'océan et de la Semaine du Saint-Laurent, que s'est tenue la 17^e AGA du Comité ZIP des îles le 8 juin 2016. Ainsi, après la rencontre administrative annuelle qui permet à l'organisme de partager à la population le fruit de ses réalisations de la dernière année d'opération,

d'élire son CA et de cibler des actions futures, c'est en partenariat avec la TCR des îles que s'est tenue l'activité « Célébrons le Saint-Laurent ». Par le biais de celle-ci, la TCR a procédé à un tirage au sort des gagnants du concours de dessin en milieu scolaire. Félicitations aux gagnants Naïma Lapierre, Louis-Charles Martinet et Cassidy Aucoin. Notons la participation de 10 classes de 3^e cycle du primaire et la réception de 190 dessins, qui exprimaient ce que l'eau représente pour eux.

Merci à l'Aquarium des Îles qui a exposé ces chefs-d'œuvre durant la saison estivale.

La rencontre s'est terminée par deux présentations dynamiques traitant de sujets actuels, qui semblent avoir plu aux participants, si l'on se fie aux nombreux échanges générés. Mme Audrey M. Rémillard est venue présenter sa conférence « Les variations du niveau marin aux Îles-de-la-Madeleine : scruter le passé pour mieux comprendre notre présent ». Puis, ce fut le tour de Mme Sandrine Papageorges avec sa conférence « L'économie et l'environnement : vers une thérapie de couple ? ».

Cet événement a été l'occasion de souligner l'implication à divers niveaux de M. Léopold Lapierre, de Mme Lucie d'Amours, ainsi que du directeur Yves Martinet. Merci à tous d'avoir contribué d'une manière ou d'une autre au succès de cette activité!



ACTIVITÉS PRÉCONISÉES EN 2017-2018

Gestion intégrée du Saint-Laurent !

En tant que mandataire de la démarche de GISL pour le secteur des îles, le Comité ZIP suivra de près les activités menées par la TCR des îles, s'assurera de l'évolution de cette démarche en respect avec les exigences contenues dans la convention d'aide financière convenue avec le MDDELCC pour la coordination de la TCR de la zone des Îles-de-la-Madeleine dans le cadre de la Gestion intégrée du Saint-Laurent.

À la rescousse des moules dans la baie du Bassin !

Un des sites les plus importants au niveau de la récolte manuelle de moules et de captage de naissain (moules juvéniles), se situe dans la baie du Bassin, sur l'île du Havre-Aubert. Or, depuis le début des années 2000, les inventaires effectués révèlent que la population de moules du plan d'eau est en très forte diminution, ce qui limite leur capacité d'auto régénération. Ainsi, en étroite collaboration avec Merinov et une douzaine de partenaires du milieu (mytilliculteurs, comité d'usagers, etc.), une première demande de projet a été déposée, visant à faire l'état de la situation et à mener des actions concertées avec les acteurs concernés afin de tenter de corriger la situation. Cette demande n'a pas été retenue.

Étant convaincus de l'urgence d'agir, nous avons revu le projet en entier, avons précisé certains éléments et en avons bonifié d'autres. Une nouvelle demande de projet fut donc déposée au programme PIC lors de l'appel de projet du 31 octobre 2016. Nous sommes en attente d'une réponse.

Des cours d'eau à conserver !

Du projet entamé en juillet 2016, il reste à finaliser quelques travaux consistants notamment à effectuer la stabilisation de sections de rives de cours d'eau, d'épandage de semi végétal, au changement d'un ponceau défectueux, à l'émission d'un communiqué de presse de fin de projet, à la parution d'un article portant sur les espèces exotiques envahissantes terrestres dans l'Info Municipal, à tenir informé l'ensemble des partenaires des réalisations du projet, à finaliser et rendre disponible le rapport d'activités final à l'ensemble des partenaires ainsi qu'à la population.

De par l'importance des cours d'eau en sol madelinot, que ce soit pour l'écoulement des eaux de surface, l'alimentation des nappes d'eau potable souterraines, l'intégrité écologique et la biodiversité des milieux naturels, l'habitat du poisson et des oiseaux, ou encore la pratique d'activités de chasse, de pêche, d'observation ou simplement pour contribuer à notre qualité de vie d'insulaires, nous espérons pouvoir accroître davantage nos connaissances sur ces joyaux, contribuer à leur maintien, voire à leur amélioration et à leur protection. Tout cela, bien sûr, en œuvrant en étroite collaboration avec les acteurs du milieu concernés.



Projets de compensation

Après avoir rédigé un avis de projet pour DPPBSI l'hiver dernier, lequel découlait d'une campagne d'échantillonnage ciblant la dispersion de la zostère marine (herbe à outardes) dans des zones ciblées, le Comité ZIP a été invité par le promoteur du projet à sous-contracter et à participer aux travaux de transplantation de cette plante qui sont prévus à l'été 2017. Ainsi, c'est 7 000 m² d'herbier à zostère qu'il est prévu de restaurer au sein de la lagune du Havre aux Maisons, dans les secteurs de la baie du Cap Vert et au Nord du Cap à Jim, à proximité de la Petite baie. Ces activités ne devraient aucunement affecter les usages côtiers, tels que la pêche et la chasse sportives, etc.

Quant au second projet de compensation de l'habitat du poisson, des interventions sont prévues se dérouler en juillet 2017, suite à l'obtention des autorisations nécessaires par le MDDELCC et en respect avec le calendrier où des interventions sont possibles dans les cours d'eau ciblés. Ainsi, des aménagements auront lieu au sein de 3 ruisseaux d'importance que sont celui de la Grande Rivière à l'île du Havre-Aubert et aux ruisseaux de LaVernière et du Grand Ruisseau sur l'île centrale. À l'aide d'un équipement adapté, des sections de cours d'eau obstruées par la quenouille ou autre végétation seront nettoyées de manière à favoriser l'écoulement des eaux et le libre passage du poisson. Les berges des cours d'eau seront profilées et stabilisées à l'aide de semis de végétaux (graminées). Les déblais seront quant à eux utilisés pour créer de petits monticules en périphérie des ruisseaux et ceux-ci seront aussi végétalisés.

L'érosion des berges

Convaincus de l'importance de poursuivre la réalisation d'aménagements souples, en impliquant les usagers de la zone côtière tout en permettant la revalorisation de débris biodégradables ou inertes visant à freiner l'érosion des berges, nous tenterons d'identifier des opportunités en ce sens. Certes, l'obtention de connaissances scientifiques est fondamentale pour s'adapter aux changements de notre milieu, qui seront de plus en plus accentués, mais il faut aussi impliquer la population afin qu'elle soit partie prenante des choix que nos élus devront prendre dans le futur en matière de gestion et de développement du territoire. La mise en œuvre d'interventions ciblées et circonscrites par le biais de projets pilotes nous semble être une avenue prometteuse, reconnue et appréciée de la population. Les tentatives en ce sens, amorcées en 2012 dans le secteur du ruisseau des Gaudet à Gros-Cap ainsi qu'à la plage de l'Hôpital à Fatima, nous semblent de beaux succès sur lesquels bâtir!



Concertation, gestion participative et réseautage

Faisant partie de l'ADN même du Comité ZIP, il va de soi que les efforts concertés nécessaires seront encore consacrés, à la hauteur des moyens disponibles, à favoriser l'avancement des démarches liées à la gestion intégrée du Saint-Laurent pour le secteur des Îles-de-la-Madeleine. L'organisme poursuivra son travail concerté avec l'ensemble des acteurs, que ce soit au niveau national, régional et local. SSL et le réseau des comités ZIP demeureront des partenaires de premiers choix, et nos nombreuses implications dans le milieu se poursuivront.

L'organisme veillera à ce qu'un développement durable des activités anthropiques réalisées en zones côtières s'effectue de manière harmonieuse avec les autres usages, en respect de l'environnement et en tenant compte de l'avènement des changements climatiques. Les priorités ciblées au sein du PARE des Îles-de-la-Madeleine et du PASL seront aussi respectées. Des rencontres d'information et d'échanges sous diverses formes (conférences, cafés rencontres, etc.) avec la population et les instances décisionnelles, ainsi que celles vouées à l'éducation ou à la recherche, au sujet de thématiques concernant le Saint-Laurent et ses ressources, sont aussi ciblées parce qu'elles sont appréciées du public.



MERCI à l'ensemble des partenaires, collaborateurs, sympathisants et artisans qui permettent au Comité ZIP des îles de réaliser pleinement sa mission. Tous contribuent à ce que l'organisme soit ancré dans le milieu, favorisant ainsi la protection, la conservation, la réhabilitation ainsi que la mise en valeur du majestueux golfe du Saint-Laurent. Ils supportent le Comité ZIP dans sa vision de gestion intégrée visant le développement et la conciliation des usages, en respect avec les écosystèmes et la pérennité des ressources.

Au plaisir de poursuivre nos activités avec vous de manière concertée, car votre implication **FAIT** toute une **DIFFÉRENCE** !



Comité ZIP des Îles-de-la-Madeleine
209-330, chemin Principal
Cap-aux-Meules, Qc, G4T 1C9
Téléphone : 418-986-6633, poste 1
Courriel : martinet@zipdesiles.org
Site électronique : <http://www.zipdesiles.org>
Facebook : <https://www.facebook.com/ComiteZipDesIles>